



МАРИЙ ЭЛ РЕСПУБЛИКЫН
ЙӦНОЗАНЛЫК, ЭКОНОМИКЫМ
ВИЯНДЫМАШ
ДА САТУЛЫМАШ
МИНИСТЕРСТВЫЖЕ

МИНИСТЕРСТВО
ПРОМЫШЛЕННОСТИ,
ЭКОНОМИЧЕСКОГО РАЗВИТИЯ
И ТОРГОВЛИ
РЕСПУБЛИКИ МАРИЙ ЭЛ

ПРИКАЗ

от 22 декабря 2023 г.

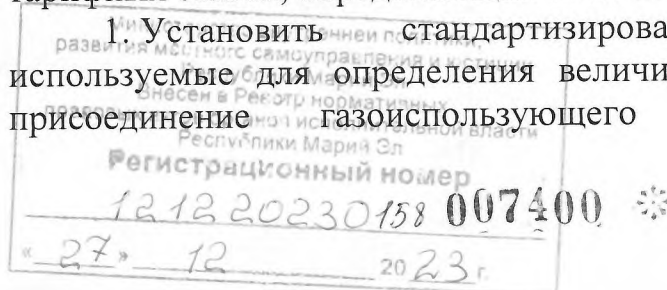
№ 200 т.

г. Йошкар-Ола

Об установлении стандартизированных тарифных ставок, определяющих величину платы за технологическое присоединение газоиспользующего оборудования к сетям газораспределения ООО «Газпром газораспределение Йошкар-Ола», на 2024 год

В соответствии с Федеральным законом от 31 марта 1999 г. № 69-ФЗ «О газоснабжении в Российской Федерации», постановлением Правительства Российской Федерации от 29 декабря 2000 г. № 1021 «О государственном регулировании цен на газ, тарифов на услуги по его транспортировке, платы за технологическое присоединение газоиспользующего оборудования к газораспределительным сетям на территории Российской Федерации и платы за технологическое присоединение к магистральным газопроводам строящихся и реконструируемых газопроводов, предназначенных для транспортировки газа от магистральных газопроводов до объектов капитального строительства и газопроводов, предназначенных для транспортировки газа от месторождений природного газа до магистрального газопровода», приказом Федеральной антимонопольной службы от 16 августа 2018 г. № 1151/18 «Об утверждении Методических указаний по расчету размера платы за технологическое присоединение газоиспользующего оборудования к сетям газораспределения и (или) размеров стандартизированных тарифных ставок, определяющих ее величину» п р и к а з ы в а ю:

1. Установить стандартизированные тарифные ставки, используемые для определения величины платы за технологическое присоединение газоиспользующего оборудования к сетям



газораспределения ООО «Газпром газораспределение Йошкар-Ола» с максимальным расходом газа 500 куб. метров газа в час и менее и (или) проектным рабочим давлением в присоединяемом газопроводе 0,6 Мпа и менее (без учета НДС) на 2024 год согласно приложению № 1 к настоящему приказу.

2. Установить стандартизированные ставки для расчета размера платы за подключение внутри границ земельного участка заявителя, максимальный расход газа газоиспользующего оборудования которого не более 42 м³/час (без учета НДС) на 2024 год согласно приложению № 2 к настоящему приказу.

3. Настоящий приказ вступает в силу с 1 января 2024 года.

Министр



С.И.Крылов

ПРИЛОЖЕНИЕ № 1
к приказу Минэкономразвития
Республики Марий Эл
от 22 декабря 2023 г. № 200 т

Стандартизированные тарифные ставки, используемые для определения величины платы за технологическое присоединение газоиспользующего оборудования к сетям газораспределения ООО «Газпром газораспределение Йошкар-Ола» с максимальным расходом газа 500 куб. метров газа в час и менее и (или) проектным рабочим давлением в присоединяемом газопроводе 0,6 МПа и менее (без учета НДС) на 2024 год

C_0 - стандартизированная тарифная ставка на покрытие расходов ГРО, связанных с приемом заявки о подключении, подготовкой договора о подключении и дополнительных соглашений к нему (руб.):

Размер стандартизированной тарифной ставки на покрытие расходов ГРО, связанных с приемом заявки о подключении, подготовкой договора о подключении и дополнительных соглашений к нему C_0 ,	руб.	2289,88
--	------	---------

$C1$ - стандартизированная тарифная ставка на покрытие расходов ГРО, связанных с проектированием ГРО газопровода i-того диапазона наружных диаметров n-ной протяженности и k-того типа прокладки, в расчете на одно подключение (технологическое присоединение):

Наименование показателя	Наружный диаметр	Единица измерения	Протяженность проектируемого газопровода										
			до 100 м	101-500 м	501-1000 м	1001-2000 м	2001-3000 м	3001-4000 м	4001-5000 м	5001 м и более			
1	2	3	4	5	6	7	8	9	10	11			
Стандартизированная тарифная ставка на разработку проектной документации на строительство надземным способом прокладки газопровода диаметром:	менее 100 мм 100 мм и выше	руб. руб.	129381	140323	451130	713390	985680	1262110	1539910	3064040			
			85432	145855	451130	713390	985680	1262110	1539910	3064040			

1	2	3	4	5	6	7	8	9	10	11
Стандартизированная тарифная ставка на разработку проектной документации на строительство подземным способом прокладки газопровода диаметром:	менее 100 мм	руб.	114124	298736	429711	881460	1187640	1499330	1803280	2477630
	100 мм и выше	руб.	133313	209469	554440	1154951	1187640	1499330	1803280	2477630

C2- стандартизированная тарифная ставка на покрытие расходов ГРО, связанных со строительством стальных газопроводов i – того диапазона наружных диаметров и k-того типа прокладки, в расчете на 1 км (руб./км):

	50 мм и менее	51-100 мм	101 - 158 мм	159 - 218 мм	219 - 272 мм	273 - 324 мм	325 - 425 мм
Наземная, наземная прокладка	2583661	3925250	5710533	8468768	11099540	14078010	11368390
Подземная прокладка	1341660	1812000	2723470	3755340	3755340	6007280	7726430

C3- стандартизированная тарифная ставка на покрытие расходов ГРО, связанных со строительством полиэтиленового газопровода j-того диапазона наружных диаметров, в расчете на 1 км (руб./км):

Показатели	109 мм и менее	110 - 159 мм	160 - 224 мм	225 - 314 мм	315 - 399 мм
Расходы, связанные со строительством полиэтиленового газопровода протяженностью 1 км, руб./км	4130315	4775604	5950186	7116726	10362326

C4 - стандартизированная тарифная ставка на покрытие расходов ГРО, связанных со строительством стального газопровода i – того диапазона наружных диаметров (полиэтиленового газопровода j-того диапазона диаметров) n-ной протяженности бестраншейным способом, в расчете на 1 км (руб./км):

диаметр	50 мм и менее	51 – 100 мм	101 – 158 мм	109 мм и менее	110 - 159 мм
	Стальные газопроводы				
	Полиэтиленовые газопроводы				
в грунтах I и II группы	5535090	6003050	6076750	6284100	7180230
в грунтах III группы	5535550	6003500	6077200	6284630	7180740
в грунтах IV группы и выше	5536040	6003980	6077690	6285180	7181300

C5 - стандартизированная тарифная ставка на покрытие расходов ГРО, связанных с проектированием и строительством пунктов редуцирования газа m-ного диапазона пропускной способности, в расчете на 1 м³ (руб./м³):

до 40 м ³ /час	40 – 99 м ³ /час	100 – 399 м ³ /час	400 – 999 м ³ /час	1000- 1999 м ³ /час	2000 – 2999 м ³ /час	3000 -3999 м ³ /час	4000-4999 м ³ /час	5000 – 9999 м ³ /час	10000-19999 м ³ /час	20000-29999 м ³ /час	30000 м ³ /час и выше
25170	13720	3340	1790	4770	1890	1380	1020	1040	490	410	290

C6 - стандартизированные тарифные ставки на покрытие расходов ГРО, связанных с проектированием и строительством системы электрохимической (катодной) защиты от коррозии m-ного диапазона выходной мощности, в расчете на 1 м³ (руб./м³):

Показатели	до 1 кВт
Стандартизированные тарифные ставки на покрытие расходов, связанных со строительством системы электрохимической (катодной) защиты от коррозии, руб./м ³ /час	6414

C7 - стандартизированная тарифная ставка на покрытие расходов ГРО, связанных с мониторингом выполнения Заявителем технических условий и осуществлением фактического присоединения сети газопотребления объектов капитального строительства Заявителя к сети газораспределения ГРО, бесхозяйным газораспределительным сетям или сети газораспределения и (или) сети газопотребления основного абонента, посредством осуществления комплекса технических мероприятий, обеспечивающих физическое соединение (контакт) g-тым способом врезки объектов Заявителя и существующего или вновь построенного стального i-того диапазона наружных диаметров (полиэтиленового j-того диапазона наружных диаметров) газопровода ГРО, а также бесхозяйного газопровода или газопровода основного абонента, выполненного k-тым

ПРИЛОЖЕНИЕ № 2
к приказу Минэкономразвития
Республики Марий Эл
от 22 декабря 2023 г. № 200 т

**Стандартизированные ставки для расчета размера платы за подключение внутри
границ земельного участка заявителя, максимальный расход газа
газоиспользующего оборудования которого не более 42 м³/час (без учета НДС)
на 2024 год**

№ п/п	Наименование стандартизированных тарифных ставок	Единица измерения	Размеры стандартизированных тарифных ставок
1	Размер стандартизированной тарифной ставки на проектирование сети газопотребления ($C^{пр}$)	руб.	7017,88
2	Размер стандартизированной тарифной ставки на строительство газопровода и устройств системы электрохимической защиты от коррозии ($C^Г$)		
2.1.	стальных газопроводов надземного, наземного типа прокладки, наружным диаметром:		
	25 мм и менее	тыс.руб./км	1344,91
	26-38 мм		1344,91
	39-45 мм		1344,91
	46-57 мм		1344,91
	58-76 мм		1344,91
2.2.	стальных газопроводов подземного типа прокладки, наружным диаметром		
	25 мм и менее	тыс.руб./км	1659,83
	26-38 мм		1659,83
	39-45 мм		1659,83
	46-57 мм		1659,83
	58-76 мм		1659,83
2.3.	полиэтиленовых газопроводов, наружным диаметром		
	32 мм и менее	тыс.руб./км	1419,81
	33-63 мм		1419,81
	64-90 мм		-
3	Размер стандартизированной тарифной ставки на установку пункта редуцирования газа ($C^{прг}$)		
	до 10 м ³ в час	руб.	25170,00
	11 - 20 м ³ в час		
	21 - 31 м ³ в час		
	32 - 49 м ³ в час		
4	Размер стандартизированной тарифной ставки на установку отключающих устройств ($C^{от}$)	руб./шт.	6406,76

5	Размер стандартизированной тарифной ставки на устройство внутреннего газопровода объекта капитального строительства заявителя ($C_{\text{окс}}^r$)		
	стальных газопроводов, диаметром		
	до 10 мм	тыс.руб./км	1088,17
	11-15 мм		1088,17
	16-20 мм		1088,17
	21-25 мм		1088,17
	26-32 мм		1088,17
6	Размер стандартизированной тарифной ставки на установку прибора учета газа ($C^{\text{пу}}$)	руб./шт.	4631,24
7	Размер стандартизированной тарифной ставки на установку газоиспользующего оборудования ($C^{\text{гио}}$):		
7.1	установка плиты газовой (для всех видов плит)	руб./шт.	1336,59
7.2	установка газового котла:		
	настенного	руб./шт.	5065,50
	напольного	руб./шт.	6675,60